

MANUAL DE USO DO APLICATIVO NEXTI

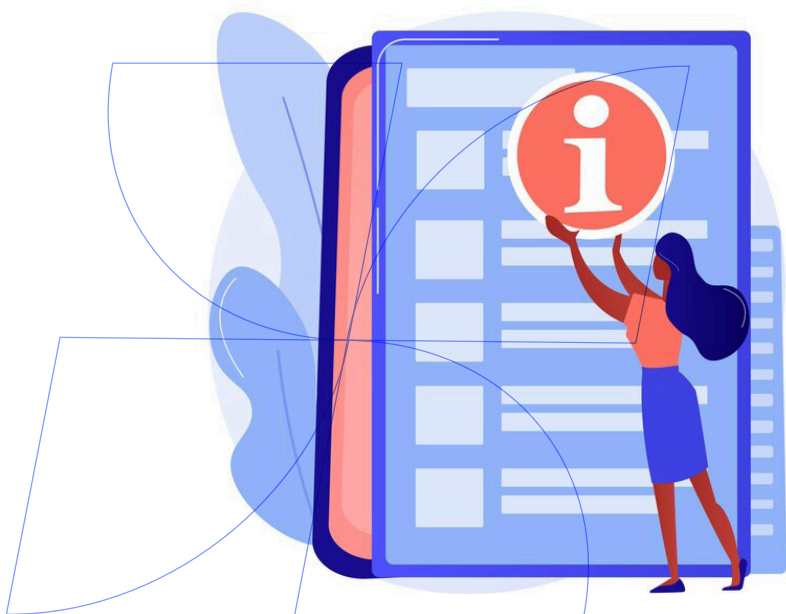


INTRODUÇÃO

Olá, colaborador da IFLA FACILITIES!

Sabemos o quanto é importante estar bem informado sobre as ferramentas que usamos no dia a dia. Por isso, preparamos este manual simples e prático para você aprender a usar o aplicativo Nexti. Com ele, você poderá registrar seu ponto, comunicar-se com a Sede Administrativa e ficar por dentro de todos os avisos e convocações.

Vamos lá?



1. REGISTRO DE PONTO:

Todo colaborador tem um horário definido para começar e terminar o trabalho, além dos intervalos. É muito importante registrar o ponto todos os dias, seja pelo aplicativo ou pelo terminal biométrico Nexti.

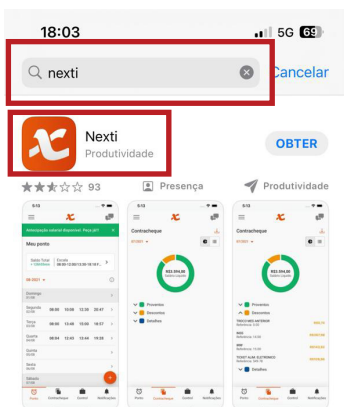
Esse registro mostra que você esteve no trabalho.



2. DOWNLOAD E INSTALAÇÃO:

Para registrar o ponto pelo celular, siga os passos:

Abra a loja de aplicativos do seu celular: Play Store (Android) ou App Store (iPhone).



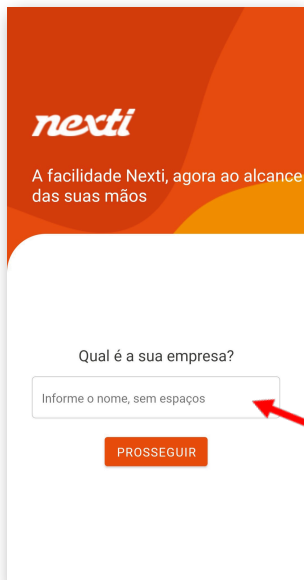
Digite “nexti” na busca e clique para instalar.

Atenção:

Quando pedir, permita que o aplicativo use a localização e a câmera do seu celular. Isso é importante para o aplicativo funcionar bem.

3. ACESSO AO APLICATIVO:

Quando abrir o aplicativo pela primeira vez:

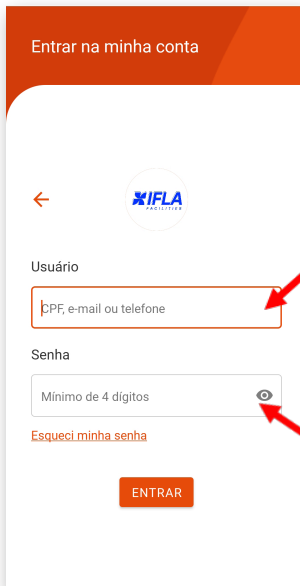


1. Digite o nome da empresa (grupoifla), conforme o exemplo da imagem ao lado.

Insira o nome:
grupoifla

2. Clique em “proseguir” e depois coloque seu usuário e senha.

- **Usuário:** seu CPF (sem pontos ou traços).
- **Senha:** os 4 primeiros números do seu CPF.

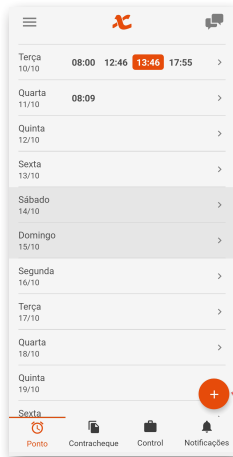


Insira o CPF sem
ponto ou traço

Insira os 4
primeiros
dígitos do CPF

4. COMO REGISTRAR SEU PONTO:

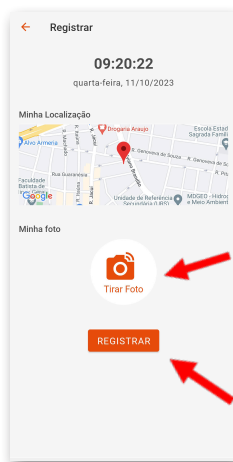
Para registrar o ponto, siga as orientações abaixo, conforme apresentadas nas imagens:



1. Para registrar o seu ponto, clique no botão com o sinal de + na tela de registro.

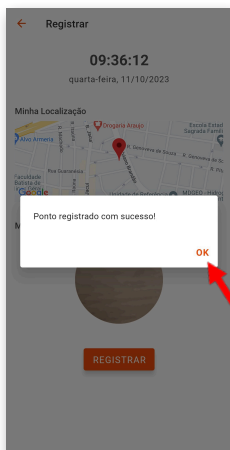
Clique aqui para registrar o seu ponto.

2. Certifique-se que a localização do seu aparelho está ativada, tire a foto, e clique em "REGISTRAR".



Clique aqui para tirar a sua foto

Clique aqui para fazer o registro



3. Aguarde aparecer a tela com a informação: "Ponto registrado com sucesso!" e clique em "OK".

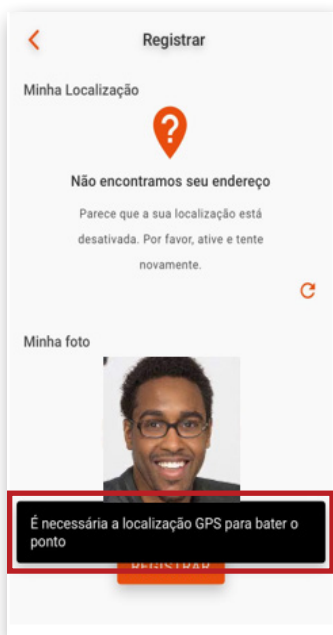
Clique em OK

5. REGISTRO DO PONTO ONLINE E OFFLINE:

O aplicativo Nexti permite que você registre o ponto com ou sem internet. Mas, para funcionar bem, o aplicativo precisa saber onde você está. Por isso, a localização do celular deve estar ligada.

Se você estiver em um lugar longe e sem internet, ainda pode registrar o ponto. Depois, quando tiver internet, o aplicativo envia todos os registros feitos.

IMPORTANTE: Para que o aplicativo funcione corretamente, é necessário ativar a localização do seu celular. Se não estiver ativada, você pode ver alguns erros, como mostrado na imagem abaixo.



Corrigindo erros de permissão do aplicativo Nexti

Para corrigir os erros e garantir que o aplicativo Nexti tenha permissão para acessar a localização, siga um dos métodos abaixo:

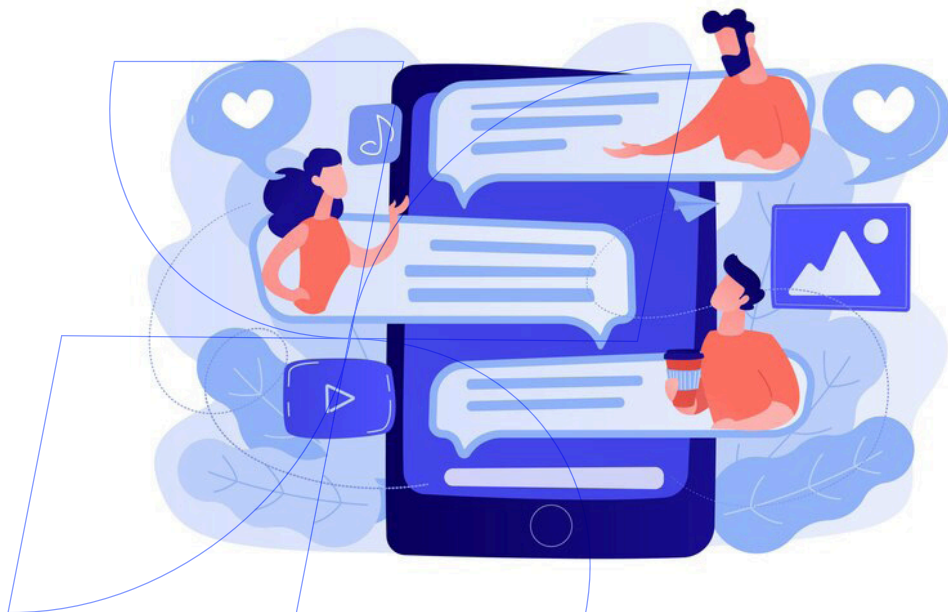
1. Acesse as "Configurações" do seu celular, vá até a lista de aplicativos, selecione "Nexti" e ative as permissões para "Localização" e "Câmera".
2. Se preferir, desinstale o aplicativo Nexti e instale-o novamente. Durante a instalação, quando perguntar sobre permissões como "Permitir acesso à localização?" ou "Deseja conceder o acesso ao local do seu aparelho?", clique em "SIM".

6. NOVA FORMA DE COMUNICAÇÃO COM A SEDE ADMINISTRATIVA

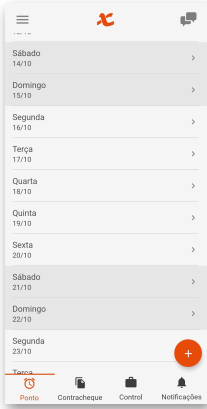
Apresentamos a você o **Direct**, a nova ferramenta do aplicativo Nexti, pensada para otimizar e agilizar a comunicação entre você e os diversos setores da Sede Administrativa, como Recursos Humanos, Departamento Pessoal, Benefícios, setor Operacional e outros.

Por que usar o Direct?

- **Canal oficial de comunicação:** o Direct será o principal meio de comunicação com os setores da Sede Administrativa. Isso garante que suas dúvidas e demandas sejam atendidas de forma organizada e eficiente.
- **Praticidade:** com apenas alguns cliques, você pode selecionar o departamento desejado e iniciar uma conversa.
- **Agilidade:** esqueça os atrasos e complicações de outros meios. Com o Direct, sua mensagem é enviada diretamente ao setor responsável.

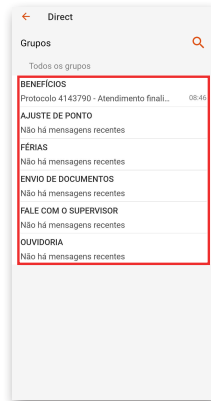


7. COMO USAR O DIRECT?



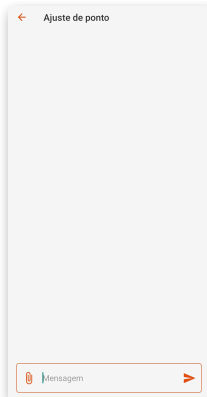
Clique aqui, no ícone dos "balões", para abrir o Direct

1. Abra o aplicativo Nexti e clique no ícone do Direct.



Clique em uma destas opções conforme o assunto que deseja falar.

2. Selecione o tema ou departamento relacionado à sua dúvida ou demanda.



Assim que escolhido o assunto, abrirá um "chat" e você poderá enviar mensagens e arquivos em PDF e imagens.

3. Envie sua mensagem. Você também pode anexar arquivos em PDF e imagens, se necessário.

DICAS PARA UMA COMUNICAÇÃO EFICAZ:

- Mantenha suas mensagens claras e objetivas.
- Certifique-se de escolher o tema ou departamento correto para sua dúvida.
- Ao abrir o Direct, aguarde o atendimento. Evite enviar múltiplas mensagens ou abrir várias conversas.
 - Se um tema não for relevante para sua dúvida, ele será encerrado. Certifique-se de selecionar o tema correto para evitar atrasos no atendimento.

9. CENTRALIZANDO COMUNICAÇÕES: NOTIFICAÇÕES DE AVISOS, CONVOCAÇÕES E MUITO MAIS

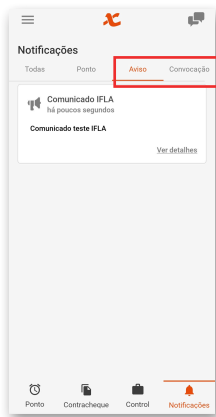
A partir de agora, o aplicativo Nexti será o **principal canal de comunicação entre a empresa e você**. É essencial que você esteja sempre **atento às notificações do aplicativo**, pois é por meio dele que receberá todos os comunicados, avisos, convocações e até documentos que necessitam de sua assinatura.

Por que é importante ficar atento ao Nexti?

- **Comunicação centralizada:** todas as informações importantes serão enviadas exclusivamente através do Nexti, garantindo que você esteja sempre atualizado.
- **Agilidade:** com o Nexti, os nossos processos são mais rápidos e eficientes, evitando atrasos e mal-entendidos.
- **Assinatura digital:** documentos que necessitam de sua confirmação ou assinatura serão enviados diretamente pelo aplicativo, facilitando e agilizando o processo.



10. COMO FUNCIONA AS NOTIFICAÇÕES:



Na aba de notificações você terá acesso a informação do ponto, avisos e convocações enviadas pela IFLA.

1. Ao receber uma notificação, o aplicativo mostrará uma tela com o aviso ou convocação. É fundamental que você leia e, se necessário, aceite ou recuse, confirmando assim sua leitura e/ou assinatura.

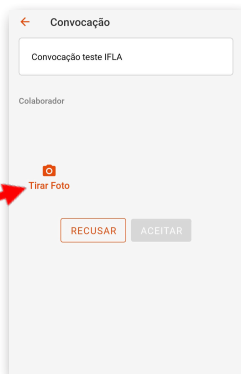
Clique aqui para acessar a área de notificações

2. Quando houver um documento que necessite de sua assinatura digital, o procedimento é simples:

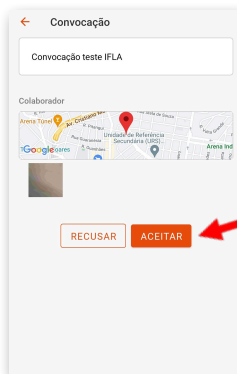
- Ao abrir o aplicativo, uma mensagem indicando uma convocação pendente aparecerá. Clique em "fechar".
- Em seguida, clique no ícone "Tirar foto" e finalize a foto.
- Por fim, clique em "aceitar" para assinar a convocação.



Clique aqui para fechar



Clique aqui para tirar a foto e concluir o processo.



Clique aqui em "aceitar" e será assinado a Convocação

CONCLUSÃO

Agora que você já sabe como usar o aplicativo Nexti, esperamos que sua experiência seja ainda melhor e mais prática no dia a dia. Lembre-se: em caso de dúvidas, use o “Direct” para falar conosco ou consulte este manual sempre que precisar.

Juntos, continuaremos trabalhando para tornar a IFLA FACILITIES um lugar cada vez melhor para todos nós!



IFLA FACILITIES



Acesse o QR code e
saiba mais sobre a IFLA.

Siga nossas redes sociais:

 /GrupoIFLA  @grupoifla  /grupoifla